

STAP
1

STAP
2

STAP
3

STAP
4

STAP
5

STAP
6

STAP
7

STAP
8

STAP
9

STAP
10

**GA NAAR HET
REGISTRATIESCHERM.**

VUL ALLE VELDEN IN.

**DRUK DAN OP
[ACCOUNT AANMAKEN].**

Het invullen van je échte voor- en achternaam is niet verplicht, maar maakt je wel beter vindbaar voor je Tunnelvrienden!



**JE ONTVANGT BINNEN ENKELE
MINUTEN EEN MAIL MET EEN
ACTIVATIELINK.**

**KLIK OP DIE LINK OM JE
ACCOUNT TE ACTIVEREN.**

Of kopieer de link naar je internetbrowser en druk dan op [Enter].



STAP 1	STAP 2	STAP 3	STAP 4	STAP 5	STAP 6	STAP 7	STAP 8	STAP 9	STAP 10
-----------	-----------	-----------	-----------	-----------	-----------	-----------	-----------	-----------	------------

**JE ONTVANGT NU EEN MAIL MET
EEN UNIEKE CODE:
JOUW BLUETOOTH-NAAM.**

**DEZE CODE HEB JE DADELIIK
NODIG BIJ HET KOPPELEN VAN
JE MOBIELE TELEFOON AAN JE
ACCOUNT.**



STAP 1	STAP 2	STAP 3	STAP 4	STAP 5	STAP 6	STAP 7	STAP 8	STAP 9	STAP 10
-----------	-----------	-----------	-----------	-----------	-----------	-----------	-----------	-----------	------------

PAK JE MOBIELE TELEFOON.

Ook niet-smartphones kunnen worden gekoppeld.





HOUD DE BLUETOOTH-NAAM DIE JE VAN ONS HEBT GEKREGEN BIJ DE HAND.

Je vindt jouw [Bluetooth-naam](#) terug op twee plekken:

1. In de mail na geslaagde activatie van je account
2. Op de website onder:
> Mijn profiel > Mijn gegevens > Koppeling mobiele telefoon

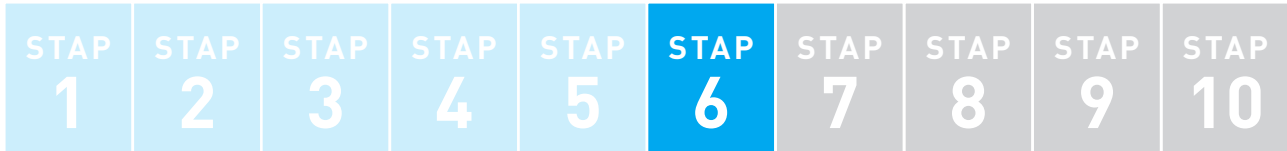


VOER DE BLUETOOTH-NAAM IN OP JOUW MOBIELE TELEFOON ALS TOESTELNAAM*

*Toestelnaam wordt ook wel genoemd: *Apparaat-naam*,
Friendly name, *Bluetooth-name*, etc.

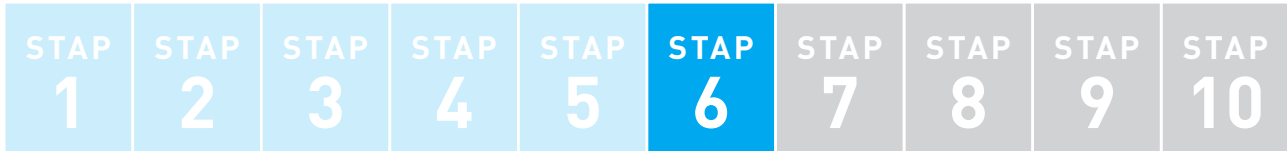
Raadpleeg eventueel de handleiding van je mobiele telefoon over hoe je de toestelnaam kunt wijzigen.

Op de volgende pagina's staan voorbeelden gegeven voor iPhone en Samsung/Android toestellen, met Bluetooth-naam Kattebelletje11.

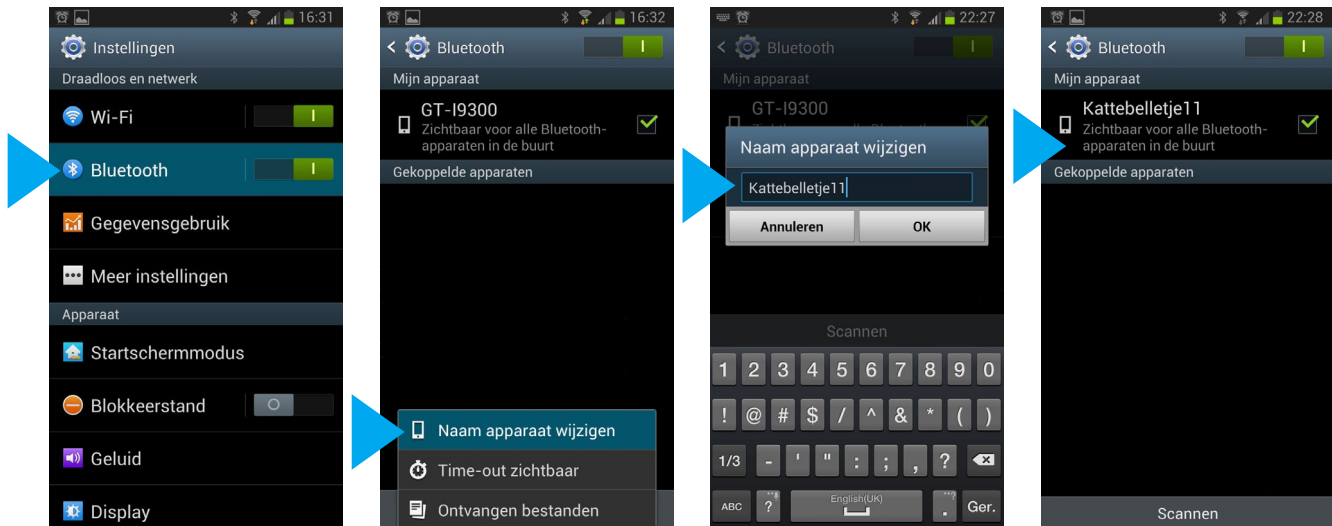


VOORBEELD IPHONE.





VOORBEELD SAMSUNG/ANDROID.



STAP 1	STAP 2	STAP 3	STAP 4	STAP 5	STAP 6	STAP 7	STAP 8	STAP 9	STAP 10
-----------	-----------	-----------	-----------	-----------	-----------	-----------	-----------	-----------	------------

ZET DE BLUETOOTH VAN JE MOBIELE TELEFOON AAN.

De tunnel kan jou alleen herkennen als je je [Bluetooth aan](#) hebt staan!

Zet [Bluetooth](#) in elk geval [aan](#) vóór je het Bluetooth-logo op het fietspad bij de tunnel passeert.

[iPhone-gebruikers](#), let op: iPhones zijn voor de tunnel [alleen zichtbaar](#) op het moment dat deze in het [Bluetooth-scherm](#) staan (zie volgende pagina).

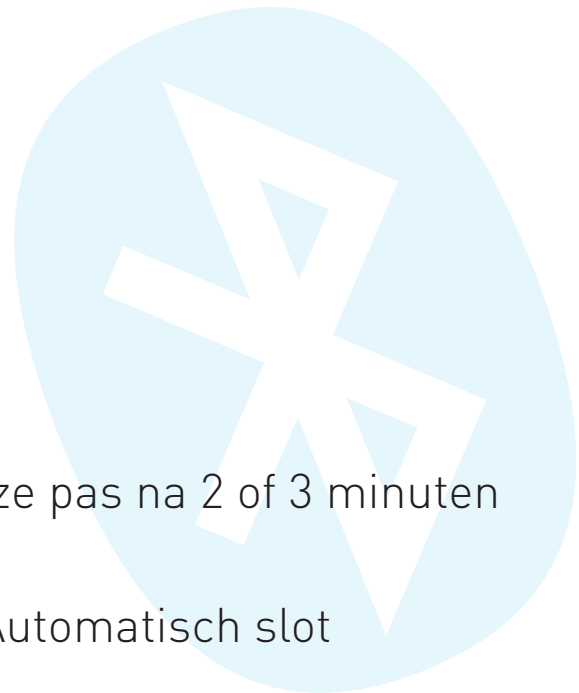




VOOR IPHONE GEBRUIKERS.



Zet je iPhone op dit scherm als je door de tunnel fietst. Alleen dán kan de tunnel jou herkennen!



Tip: Stel je mobieltje zo in dat deze pas na 2 of 3 minuten 'automatisch vergrendeld' via:

→ Instellingen → Algemeen → Automatisch slot

STAP 1	STAP 2	STAP 3	STAP 4	STAP 5	STAP 6	STAP 7	STAP 8	STAP 9	STAP 10
-----------	-----------	-----------	-----------	-----------	-----------	-----------	-----------	-----------	------------

FIETS NU DOOR DE TUNNEL VAN DE TOEKOMST.

Fiets in een rustig tempo, niet racen!



STAP 1	STAP 2	STAP 3	STAP 4	STAP 5	STAP 6	STAP 7	STAP 8	STAP 9	STAP 10
-----------	-----------	-----------	-----------	-----------	-----------	-----------	-----------	-----------	------------

HOUD JE MAIL IN DE GATEN. BIJ GESLAAGDE KOPPELING, ONTVANG JE DAAR BINNEN 24 UUR BEVESTIGING VAN.

Je kunt ook op de website zien of de koppeling is geslaagd onder
> Mijn profiel > Mijn gegevens > Koppeling mobiele telefoon

Let op: Je wordt dus niet al meteen welkom geheten door de tunnel. Wél bij de eerstvolgende passage na 24 uur!



STAP
1

STAP
2

STAP
3

STAP
4

STAP
5

STAP
6

STAP
7

STAP
8

STAP
9

STAP
10

**EN VERGEET NIET: ZET ALTIJD
JE BLUETOOTH AAN VOORDAT JE
BIJ DE TUNNEL BENT!**

**VEEL PLEZIER IN DE TUNNEL
VAN DE TOEKOMST!**

Je mag nu de Bluetooth-naam weer wijzigen in de
oorspronkelijke naam of een andere naam naar keuze.